



SOSNOVÁČEK

Únor 2019

Občasník občanů a přátel Sosnové



POPLATKY V ROCE 2019

Pes 50,--Kč

každý další 75,--Kč

Svoz komunálního odpadu 0,--Kč

Poplatek je nutné uhradit do konce dubna 2019.



SETKÁNÍ SENIORŮ



Ve středu 27.2. 2019 od 14,00 hod. v kulturním domě Sosnová, k tanci a poslechu bude hrát pan Jiří Horák.

Setkání se ponese v duchu maškarním. Tři nejlepší masky budou odměněny.



LIDÉ SE PTAJÍ...

Jak třídit nápojové kartony?

Vzhledem k tomu, že v obci nemáme speciální kontejnery na tetra packy, tak je možné kartony od mléka, džusů, vína a dalších nápojů ukládat do **modrých** kontejnerů, do kterých třídíme papír.

PRAVIDLA PRO POSKYTOVÁNÍ PODPORY SPORTOVNÍCH AKTIVIT MLÁDEŽE V SOSNOVÉ - ROK 2019

Obec Sosnová vydává na základě rozhodnutí RO, usnesení číslo 3/2019/F ze dne 14.1.2019 v souladu s právními předpisy Pravidla pro poskytování finančních příspěvků na sportovní činnost.

Úvod

Účelem pravidel je stanovit jasný a jednoznačný postup při podpoře sportovních aktivit z rozpočtu obce Sosnová.

Příjemci podpory

Mládež do 21 let.

Použití prostředků

Finanční dar lze použít na :

Sportovní vybavení, sportovní oblečení, startovné, členské příspěvky

Finanční dar nelze použít na :

Cestovní náklady, stravování a občerstvení na sportovních akcích

Žádosti o příspěvek

Žádosti o příspěvky pro mládež do 21 let se podávají vždy na daný kalendářní rok nejpozději do **28.2.2019** osobně nebo poštou na podatelnu obce Sosnová.

K žádostem přiloží žadatel předepsaný formulář čestného prohlášení, odůvodnění výše požadované částky a přílohy.

Žadající osoba nesmí být dlužníkem obce, nebo jeho zřízených či založených organizací, nesmí dlužit za příspěvky na sociální zabezpečení, zdravotní pojištění a musí mít splněnou povinnost zaplacení daní.

Formulář čestného prohlášení, který je nutný přiložit k žádosti o poskytnutí příspěvku na sportovní činnost, je k dispozici spolu s žádostí na internetových stránkách obce www.sosnova.org, nebo na obecním úřadě - podatelna.

Vyúčtování

Příspěvek bude poskytnut až po předložení účetních dokladů. Následně bude provedeno proplacení do 15- pracovních dnů na účet žadatele.

Závěrečná ustanovení

Na jednotlivou žádost bude vyčleněno max. 6 tisíc Kč. Celkový objem vyčleněných prostředků z rozpočtu obce činí 40 tisíc Kč. O přidělení příspěvku v jednotlivých případech rozhoduje Rada obce Sosnová na základě návrhu Sportovní komise, která jednotlivé žádosti posoudí a vyhodnotí dle finanční náročnosti jednotlivých

sportů. Na základě tohoto vyhodnocení bude rozdělena finanční částka, stanovená rozpočtem obce na daný rok. Na poskytnutí příspěvku není právní nárok. Žadatelé odpovídají za pravdivost poskytnutých údajů. Příjemce se zavazuje k propagaci obce Sosnová na sportovních akcích. Poskytovatel není povinen odůvodnit nevyhovění žádosti.



POZVÁNKA NA ZO

Pozvánka na řádné zasedání zastupitelstva obce konané v pondělí 25.2.2019 od 18,00 hod. v zasedací místnosti obecního úřadu v Sosnové.

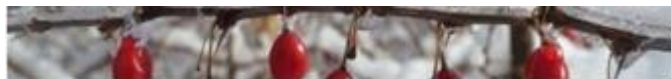


15.3.2019 – JOSEFSKÁ ZÁBAVA

Josefská zábava
15.3.2019
od 20.00 hod.

KD Sosnová - kapela ABC

Vstupné 50.- Kč



DIVADLO - komedie



Odjez do divadla na představení „Rodina je základ státu“ dne **8.3.2019 v 16,15 hod.** od autobusové zastávky.



DŮLEŽITÁ TELEFONNÍ ČÍSLA

PORUCHY ČEZ	840 850 860
PORUCHY SČVK	840 111 111
PORUCHY PLYN	1239
POLICIE ČR – OBVODNÍ ODD. Č.L.	974 471 760
NEMOCNICE POHOTOVOST	
DĚTSKÁ	487 954 520
DOSPĚLÍ	487 954 184



TŘÍKRÁLOVÁ SBÍRKA 2019
**Děkujeme
za Vaši štědrost!**

Tříkrálová sbírka v Sosnové podpořila Sociální automobil

V prvních 14 dnech nového roku byla i ve Sosnové pořádána největší celorepubliková dobrovolnická akce Tříkrálová sbírka. Vybíralo se již tradičně na podporu Sociálního automobilu Farní charity Česká Lípa.

Během letošního roku se vykoledovalo v ulicích Sosnové, v obchodech a na úřadě 6 127 Kč z celkových 133 037 Kč, které byly vhozeny v 11 městech a obcích našeho regionu do úředně zapečetěných tříkrálových kasiček Farní charity.

Úctyhodná částka, která převýšila loňskou dvojnásobně, podpoří i letošní rok mimo jiné provoz dvou bílých

tranzitních vozů, které na Českolipsku sváží denně 23 zdravotně hendikepovaných dětí do školy a ze školy, čímž pomáhají rodičům v intenzivní péči a dětem poskytují pocit samostatnosti.

“Srdečně děkujeme vedení obce Sosnová za podporu při organizaci sbírky a Vendulce Erbenové, Petře Novotné a dětem ze ZŠ Dr. M. Tyrše za energii a nadšení, s nimiž se zhostily rolí tří králů a vedoucích skupinek. V neposlední řadě patří obrovské díky všem občanům Sosnové, kteří do kasiček přispěli,” řekla za Farní charitu Česká Lípa koordinátorka Tříkrálové sbírky Pavla Bratřovská.



Ohlédnutí za 11. školou bezpečné jízdy

V sobotu 19.1.2019 proběhl na autodromu v Sosnové již 11. ročník školy bezpečné jízdy organizovaný pro občany Sosnové, který ve spolupráci s vedením autodromu a vedením obce připravil spolek Motor Sport Sosnová.

Jako již tradičně, nejprve proběhla teorie bezpečné jízdy, kterou přednášel zkušený instruktor Miroslav Klásek, který se na autodromu profesionálně věnuje mimo jiné tréninku řidičů z řad policistů, bezpečnostních ochranek, ale také šoférům, kteří potřebují umazat trestné body. Poté přišly na řadu praktické dovednosti na dráze. Vyhýbací manévr na kluzné ploše, nedotáčivý a přetáčivý smyk v zatáčce. Jako vždy se ukázalo, že teorie je jedna věc, praktické dovednosti však vyžadují jistý trénink. Tentokrát jsme měli k dispozici instruktory dva, tím druhým byl Mgr. Petr Zelinka. Pod jeho vedením proběhl například nácvik manévru nouzového brzdění z plné rychlosti s cílem zastavit přesně na vytyčeném místě. Taky dobré.

Těšíme se na další školu bezpečné jízdy a děkujeme vedení obce, vedení autodromu v Sosnové zastoupenému panem Dušánkem a oběma instruktorům za vstřícnost při pořádání této akce. A věříme, že škola opět pomohla účastníkům zjistit, jak se chovají jejich vozy v kritické situaci. Pomůže-li to při řešení nečekané události v provozu, pak byl její smysl naplněn.

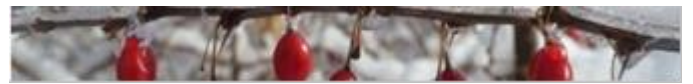
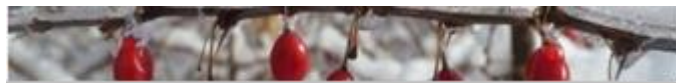
Za Motor Sport Sosnová
Jaromír Antoš



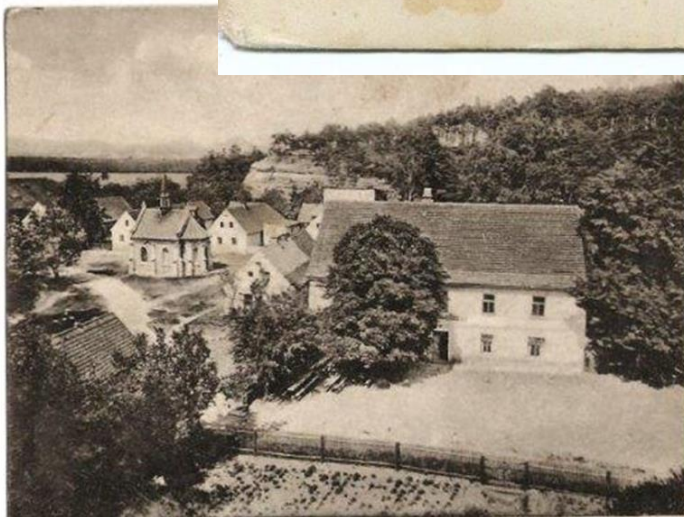
Ohlédnutí za maškarním...

Příjemně strávené nedělní odpoledne. Bohužel chřipková epidemie se podepsala na malé účasti.





**Z HISTORIE
OBCE...**...takto
vypadala náves
s původním
rybníčkem.



Sommerfrische KÜNAST b. Leipa

Náves již s kapličkou a původní hospoda zvaná „Sklípek“.

A toto je původní česká škola.

Vydavatel Obec Sosnová, čp. 35, 47002, IČ: 00673374
Grafická úprava – Obecní úřad Sosnová
Neprodejné, určeno výhradně pro vnitřní potřebu, 250
výtisků, distribuce OÚ Sosnová
Registrace: MK ČR E 22036

