



# SOSNOVÁČEK

Duben 2021

Občasník občanů a přátel Sosnové



## Očkování psů a koček

**15.5.2021**

14.15 - 14.30 Ramš

15.30 - 16.00 Veterina

Vzteklina 250,- Kč

Kombinace vč. vztekliny 400,- Kč

Čipování 400,- Kč



## OZNÁMENÍ OBČANŮM

**Svoz nebezpečného odpadu** bude dne **22.5. 2021** (**sobota**) od 10.00-10.30 stanoviště u hřiště a 10.30-11.00 stanoviště u bytovek (viadukt).

**Do nebezpečného odpadu patří:** barvy, laky, rozpouštědla, motorové oleje, obaly od těchto látek, pneumatiky, filtry, olovené akumulátory, ledničky apod. Tento odpad v žádném případě nepatří do kontejnerů na velkoobjemný odpad!



**Svoz velkoobjemného odpadu – kontejnery** – bude dne **23.5. 2021 (neděle)** Kontejnery budou přistaveny v době od **8.00 hod. do 17.00 hod.** na těchto stanovištích: náves, hřiště, bytovky č.p.85 a 86, viadukt, výrobní lahůdek, Lesná, Ramš.

**Do kontejnerů v žádném případě nepatří:** stavební suť, pneumatiky, chemikálie, bioodpad. Žádám občany o dodržování tohoto nařízení.

Toto opatření je vyvoláno neúměrně vysokými náklady na likvidaci odpadu při kontejnerovém svozu. Připomínám, že na uložení tohoto druhu odpadu je občanům k dispozici sběrný dvůr, který občané mohou využívat celoročně.

Halasníková Jindřiška – starostka obce



## KNIHOVNA - OPĚT V PROVOZU

Výpůjční doba knihovny:  
pondělí od 15,00 hod do 17,00 hod



## POZVÁNKA NA ZO

Pozvánka na řádné zasedání zastupitelstva obce konané v pondělí **26.4.2021** od **17,00** hod v zasedací místnosti obecního úřadu v Sosnové.



## HASIČI RADÍ OBČANŮM

### Přenosné hasicí přístroje

Ačkoliv si všichni přejeme, abychom ho nikdy nepotřebovali, potřeba hasicí přístroj použít může vyvstat velmi nečekaně. Proto je dobré některé informace vědět dopředu a nemuset se zdržovat čtením návodů v krizové situaci.

Je nutné zdůraznit, že běžné hasicí přístroje, tak i vnitřní hydrantové systémy v budovách, slouží pro hašení malých požárů při jejich včasném zjištění. Tato zařízení, i při jejich správném použití, nezvládnou uhasit požárem zachvácený celý byt nebo provozovnu. Pokud se požár rozšiřuje, myslete na vlastní bezpečí, zasažený prostor opusťte, vyhlasejte požární poplach, kterým varujete ostatní,

zavolejte na linku 112 nebo 150. Doba činnosti přenosného hasicího přístroje je podle jeho velikosti náplně i jen několik desítek vteřin.

Přenosný hasicí přístroj se umísťuje na stěny budov nebo na jiné pevné svislé konstrukce. Jeho rukojeť smí být maximálně 150 cm vysoko nad podlahou, dolní mez určena není. Musí být trvale zajištěn proti pádu a zároveň volně přístupný ke svému užití např. nasazením na držáku. Pokud provozní situace vyžaduje jeho uložení v uzavřené místnosti nebo skříni, musí tato být trvale odemčena a označena grafickou značkou hasicího přístroje. Povinnost nechat přístroje kontrolovat je v intervalu 1 rok.

### **Správné použití hasicího přístroje**

Správné použití je graficky znázorněno na každém hasicím přístroji. Hasicí přístroj je určen k hašení začínajícího požáru. Při použití více hasicích přístrojů je účinnější jejich nasazení najednou.

- odstraňte pojistku
- držte hasicí přístroj ve svislé poloze, dnem dolů
- namířte hadici, trysku, vývod z bezpečné vzdálenosti na požár
- spusťte hašení otevřením ventilu
- haste po směru větru a od kraje požáru
- hořící stěnu haste zdola nahoru
- kapající a stékající látky haste od shora dolů

### **Rozdělení hasicích přístrojů**

Hasicí přístroje můžeme rozdělit např. podle druhu hasiva uvnitř přístroje na vodní, pěnové, sněhové a práškové. S těmito druhy se setkáváme v běžném životě na svých pracovištích i ve veřejných budovách. Už méně často vidíme hasicí přístroje na požáry lehkých kovů nebo požáry jedlých tuků a olejů. Také se můžete setkat s označením přístrojů písmeny A, B, C, D a F. Písmena určují třídu požáru, pro jejíž hašení je takový hasicí přístroj určen.

- A požáry hořlavých látek v pevném skupenství
- B požáry hořlavých kapalin
- C požáry hořlavých plynů a par
- D požáry lehkých kovů
- F požáry jedlých tuků a olejů

Třída E bývala třídou požárů elektrických zařízení pod napětím. Samotný elektrický proud nehoří, a proto bylo od této třídy upuštěno. Nevhodnost některých hasicích přístrojů pro hašení elektrických zařízení pod napětím je na nich přímo označena v textu na štítcích a příslušnými piktogramy. Třída

požárů D je záležitostí specifických průmyslových oborů.

### **Vodní hasicí přístroj**

Vhodný zejména na požáry pevných látek. Nikdy se nesmí použít na požáry elektrických zařízení pod napětím. Hrozí nebezpečí úrazu elektrickým proudem. Lze ho instalovat i do vnějšího prostředí, protože obsahuje příměs proti zamrznutí. Není příliš univerzální, v dnešní době se nepoužívá často.

### **Pěnový hasicí přístroj**

Vhodný zejména na požáry hořlavých kapalin. Pěna složená z vody a pěnidla pokrývá povrch hořící kapaliny a izoluje ji od přísunu kyslíčova. Nikdy se nesmí použít na požáry elektrických zařízení pod napětím. Najdeme ho v provozech s hořlavými kapalinami nebo např. na čerpacích stanicích pohonných hmot.

### **Sněhový (CO<sub>2</sub>) hasicí přístroj**

Vhodný zejména na požáry hořlavých plynů a par. Funguje na principu objemového hašení. Hubici sněhového hasicího přístroje je nutné držet za izolovanou rukojeť, aby jeho uživatel neutrpěl omrzliny. Název „sněhový“ vznikl z podobnosti vycházejícího podchlazeného plynu s klasickým sněhem, nicméně v náplni přístroje se voda nevyskytuje. Náplní je oxid uhličitý, který je vhodný mj. na požáry elektrických zařízení pod napětím.

### **Práškový hasicí přístroj**

Univerzální druh hasicího přístroje je vhodný i k hašení elektrických zařízení pod napětím (do 1000 V). Princip hašení funguje na bázi chemické reakce, kdy hasicí prášek utlumuje hoření. Avšak pozor na následné škody způsobené samotným práškem. Ten je velmi jemný a jeho odstraňování např. z elektroniky či potravin je velmi obtížné, v horším případě prakticky nemožné. V praxi se s ním setkáme nejvíce, je i např. povinnou „výbavou“ nových rodinných domů.

### **Halonový vs. halotronový hasicí přístroj**

Halonové hasicí přístroje obsahovaly pro lidský organismus toxickou chemickou náplň a poškozovaly životní prostředí – ozónovou vrstvu, proto se s nimi dnes již nesetkáváme. Jejich nástupci jsou halotronové hasicí přístroje, které nemají takové dopady na lidské zdraví a přírodu, ale některé obsahují nedýchatelnou náplň. Fungují na stejném principu jako práškové hasicí přístroje bez negativního vlivu na elektronické součástky



v hašeném prostoru. Ve srovnání s ostatními druhy přístrojů jsou výrazně dražší.

**Autor:** kpt. Ing. Kateřina Štajncová



#### ÚŘEDNÍ HODINY PRO VEŘEJNOST OÚ SOSNOVA

PONDĚLÍ	8.00 – 11.00 hod	12.00 – 17.00 hod
STŘEDA	8.00 – 11.00 hod	12.00 – 17.00 hod



#### DŮLEŽITÁ TELEFONNÍ ČÍSLA

ČEZ – PORUCHY(elektrika)	800 850 860
SČVK – PORUCHY(kanalizace, voda)	840 111 111
PLYN – PORUHY	1239
POLICIE -OBVODNÍ ODD. Č.LÍPA	974 471 760
NEMOCNICE POHOTOVOST	
- DĚTSKÁ	487 954 520
- DOSPĚLÍ	487 954 184
Starostka obce	775 253 992 , 724 179 753
Lesní hospodář-Ing.Kreisinger	602 189 523



#### SOSNOVSKÉ NEŠVARY

##### Ničení přírodního bohatství

Devastace skalního bloku...komu ta skalka vadila? Opravit už nejde a zřejmě někomu nedošlo, že se jedná o ničení cizího majetku, kde v případě oznámení a dopadení pachatele bude následovat trest a úhrada nákladů řízení...Skály jsou součástí lesa a i ten má svého majitele.



##### Nová zábava dětí

Lezení a skákání po kontejnerech na tříděný odpad...kontejnery má obec zapůjčeny zdarma, aby občané měli kam odkládat tříděný odpad a nemuseli ho vozit do sběrného dvora. Nový kontejner v případě nutné výměny stojí okolo 15 000 Kč. Firma určitě bude hledat, kdo a proč kontejner poškodil a úhradu bude požadovat po pachateli...

##### Pařez u školky

Ano, byl již nahlodaný časem, ale sloužil stále jako okrasný květináč...Tak proč ho nerozkopat a



zničit??? Když tam nebude, tak co se stane??? To ať si každý přebere sám...

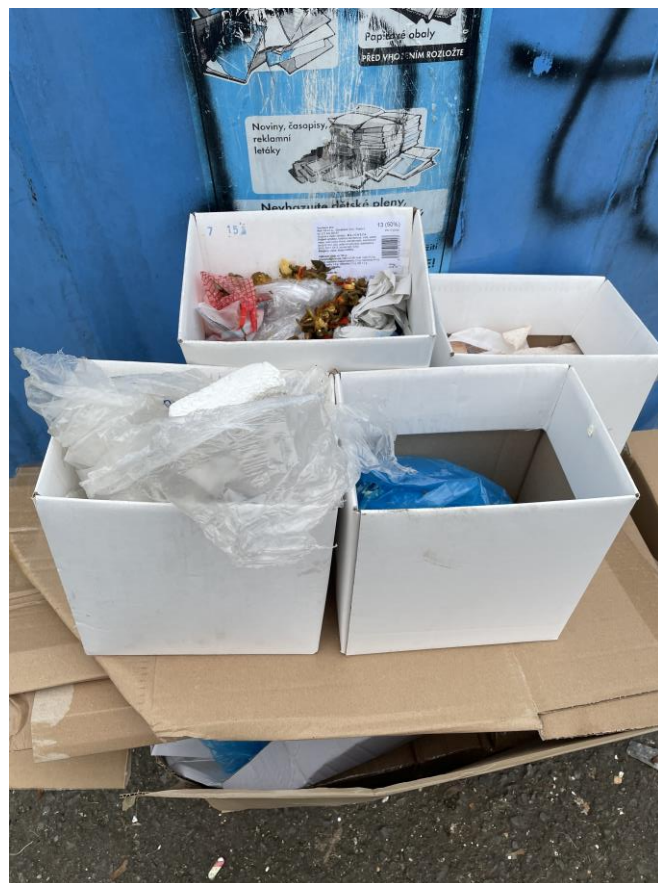


### Lavičky v obci

Slouží k odpočinku...to ví každý...ale jsou tací, kterým dělá radost, že do nich ryjí, poškozují opěradla a asi jim lavičky obecně vadí...Doufám, že jsou na sebe pyšní...

### Odpadky po obci a nepořádek kolem kontejnerů

Odhozené nedopalky na zastávce hned u odpadkového koše jsou asi výsměchem...jasně obec to uklidí. Ano ...přeci nežijeme v chlívků... Kontejnery slouží občanům k odkládání tříděného odpadu, podnikatelé si mají řešit likvidaci odpadu v rámci zákona... Bohužel nechápu, proč v kontejnerech nebo jejich blízkosti nacházíme zbytky potravin. Asi potravinová banka pro hlodavce...děkuji, ale nemáme zájem.



### Zastávka MHD

K čemu slouží? Hlavně ke schůzkám omladiny...což by nevadilo...ale proč tam musí po jejich návštěvě zůstat takový nepořádek? Koše jsou tam dva, tak snad není problém odpadky vyhodit. Předpokládám, že doma si toto nedovolí nebo že by ano...?

Nechci občany unavovat dalším výčtem nešvarů...mrzí mě, že si někdo neváží toho, že žije v takovém místě, kde je v blízkosti les a spousta možností k trávení volného času. Ale to, že se někdo nudí a neumí nic jiného než něco zničit, je fakt smutné...

Jindřiška Halasníková



Redakční rada neupravuje převzaté příspěvky.  
Vydavatel Obec Sosnová, čp.35, 470 02, IČ:00673374  
Grafická úprava – Obecní úřad Sosnová  
Neprodejně, určeno výhradně pro vnitřní potřebu, 250 výtisků,  
distribuce OÚ Sosnová  
Registrace: MK ČR E 22036



